

# Finger

DESIGN / ARQUITETURA / MODA / DECORAÇÃO / VIAGENS  
TENDÊNCIAS / LANÇAMENTOS / CULTURA  
ESPORTE / ESTILO / PESSOAS / MODO DE VIDA

PERSONALIDADE

**ALBERT EINSTEIN**

**MUITO MAIS  
QUE UM GÊNIO**

KONZEPT

**AS TENDÊNCIAS QUE  
A NOVA COLEÇÃO  
DA FINGER TRAZ**

O CHARME DOS

# LOFTS

O GLAMOUR DOS ANTIGOS GALPÕES INSPIRAM  
ATÉ HOJE OS PROJETOS ARQUITETÔNICOS





[finger.ind.br](http://finger.ind.br)

Neste ambiente você encontra também peças da Falkk. Cadeira Asa, Estante Newton Reta, Nicho 40, Mesa de Centro, Porta Objetos Tube Vermelho e Banquinho Cone.

Filme é bom no escuro.  
Mas pode ligar as luzes  
que o ambiente é lindo.

# design precisão



publiva/ton

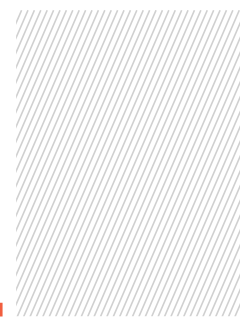
**Finger**  
Móveis Planejados

O design  
europeu com  
a precisão  
alemã.

//05	EDITORIAL	//26	AS <b>BICICLETAS</b> INVADEM AS CIDADES BRASILEIRAS	//44	O PODER DO <b>REIKI</b>
//06	PALAVRA DA <b>FINGER</b>	//28	TECNOLOGIA A FAVOR DO BEM-ESTAR E DO <b>DESIGN</b>	//48	<b>ALBERT EINSTEIN</b> MUITO MAIS QUE UM GÊNIO
//08	CASA COR E A <b>FINGER</b>	//32	A REDESCOBERTA DE <b>PAULO LEMINSKI</b>		
//12	PALAVRA DO <b>ARQUITETO</b>		//52		VOCÊ JÁ ESCOLHEU SUA <b>SMART TV?</b>
//14	O CHARME DOS <b>LOFTS</b>		//36	OS SABORES DE <b>PERNAMBUCO</b> E DO CHEF <b>RIVANDRO</b> <b>FRANÇA</b>	//56
//18	FESTA, <b>FUTEBOL</b> E MUITAS ATRAÇÕES	//40	OS ROTEIROS DA <b>BAVIERA</b>	//62	<b>INAUGURAÇÕES</b> E <b>SHOWROOMS</b> <b>FINGER</b>

**QUEM FAZ O QUE**

Ano VI Número 17 - A Revista Finger é uma publicação da Finger Móveis Planejados, com distribuição dirigida e gratuita. **Jornalista responsável:** Andréa Lopes MTB/RS 7858. **Conselho Editorial:** André Menin, André Tavares, Vicente Muguerza, Michaela Rigoni, Gabriele Lorscheiter, Jandir Griss, Edson Finger, Paulo Sá, Pedro Lauri Finger. **Projeto Gráfico e Conceito:** On Content Conteúdo. **Tiragem:** 20.000 exemplares. Revisado conforme o Novo Acordo Ortográfico da Língua Portuguesa, que vigora desde 1º de janeiro de 2009. Os artigos e opiniões aqui expressos não refletem necessariamente a opinião da empresa. Finger Móveis Planejados - Rodovia RS-404 - KM 04 | Distrito Industrial | Sarandi | Rio Grande do Sul | Brasil | CEP: 99560-000 | Fone: 55 (54) 3361.2199 | [www.finger.ind.br](http://www.finger.ind.br) | Departamento Marketing: [marketing@finger.ind.br](mailto:marketing@finger.ind.br)



*Viajar ainda é um dos maiores prazeres. Conhecer outras cidades é algo que fascina. Novas culturas, culinárias e dinâmicas diferentes. Isso - como diria o comercial de um cartão de crédito - não tem preço. É uma das ações que se perpetuam em nossas lembranças, trazendo uma nova visão de vida. Agora imagine tudo isso envolto por uma Copa do Mundo...*

*Não tem preço. A Revista Finger traz como matéria principal uma viagem pelas cidades-sede da*

*Copa do Mundo no Brasil, com algumas características marcantes de cada cidade, além de uma dica imperdível de cada uma delas.*

*Ainda no universo do Turismo, trazemos informações da multifacetada Baviera, uma das regiões mais charmosas e visitadas na Alemanha.*

*Também do universo alemão incluímos uma matéria sobre um dos maiores gênios do mundo: Albert Einstein, o homem que revolucionou a forma de entender as leis da física a partir da teoria geral da relatividade. Saindo do universo da ciência, apresentamos um guia para você escolher a melhor Smart TV. As Smart TVs, bem como os celulares, estão mudando os hábitos de comunicação em nossos tempos. E, é claro, não podemos ficar fora do universo da arquitetura e decoração. A Revista traz uma releitura dos diversos eventos Casa Cor que a Finger participou nos últimos tempos. Gastronomia, comportamento, bem-estar também fazem parte das nossas páginas. Tudo isso para que você tenha uma boa leitura e ótimas ideias. Divirta-se e obrigado.*

## DESIGN, PRECISÃO E INFORMAÇÃO

Vicente Muguerza

# SUOR, SAMBA E FUTEBOL

## O QUE NOS FAZ MELHOR A CADA DIA

### // MISSÃO

Transformar Ambientes  
para o bem-estar das pessoas.

### //VISÃO DE FUTURO

Ser referência do melhor design europeu  
com a precisão alemã.

### // VALORES

Serviços qualificados  
Inovação  
Precisão  
Credibilidade  
Respeito  
Iniciativa  
Sustentabilidade

*Chegamos, enfim, ao ano marco na história nacional. Se por um lado teremos o evento mais desejado pelo povo brasileiro, fruto de sua preferência pelo esporte que nos deu uma dimensão internacional, por outro teremos uma nova eleição presidencial.*

*A Copa, sem sombra de dúvidas, já trouxe seus benefícios. Foram bilhões despejados em infraestrutura, estádios e em uma série de segmentos para acolher milhões de turistas, que aproveitarão o evento para conhecer um pouco mais do Brasil. Sabemos que ainda há muito por fazer, mas o saldo será positivo.*

*Simultaneamente, o povo também evoluiu politicamente. Aqui não abordamos a questão partidária, mas sim o aspecto do redescobrimto da população que, organizada e unida, pode mais. Pode chamar a atenção dos políticos e gestores públicos a respeito das reais necessidades do cidadão. Não concordamos com manifestações violentas, mas acreditamos que são necessários os movimentos, para exigir um país realmente democrático e justo.*

*Nós da Finger também estamos fazendo nossa parte. Estamos investindo cada vez mais para qualificar nossos produtos, serviços e pontos de vendas com um único objetivo: conquistar a preferência do consumidor.*

*Queremos torcer e estar ao seu lado por mais um título mundial e, principalmente, por um país cada vez mais justo. Vamos em frente, juntos, rumo ao crescimento sustentável e de muitos títulos, em todas as áreas da sociedade. Essa é a nossa verdadeira torcida e o nosso desejo.*

Edson Finger  
Diretor-presidente



## SOLUÇÕES EM ACABAMENTOS REHAU VALORIZAÇÃO DO SEU AMBIENTE

A REHAU desenvolve soluções ilimitadas em polímeros: os acabamentos diferenciados vão desde o alto brilho até a tecnologia a laser, são diversas as opções para você obter um móvel de alto valor agregado.

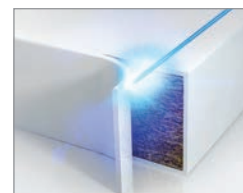
Além de estar presente nas principais feiras mundiais de design, a REHAU possui uma equipe de Produtos e Desenvolvimentos pronta para oferecer o que há de novo no mercado.



**RAUKANTEX fitas de borda**  
Compatível com os substratos.



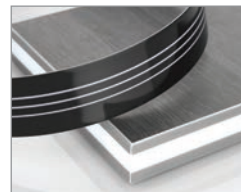
**Visions**  
O vidro em um rolo.



**Laser Edge**  
Fita fundida a laser, sem linha de junção.



**Inspiration**  
Desenhos inovadores.



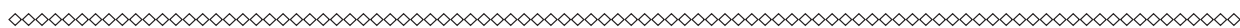
**Lite**  
Iluminação indireta feita com LED.



**Magic**  
Efeito tridimensional.



**CASA COR LEVA O MELHOR DA ARQUITETURA E DO  
DESIGN DE INTERIORES PARA CURITIBA E BRASÍLIA**



A FINGER ESTEVE ENTRE OS DESTAQUES DE AMBOS OS  
EVENTOS E GANHOU PRÊMIO NA EDIÇÃO PARANAENSE



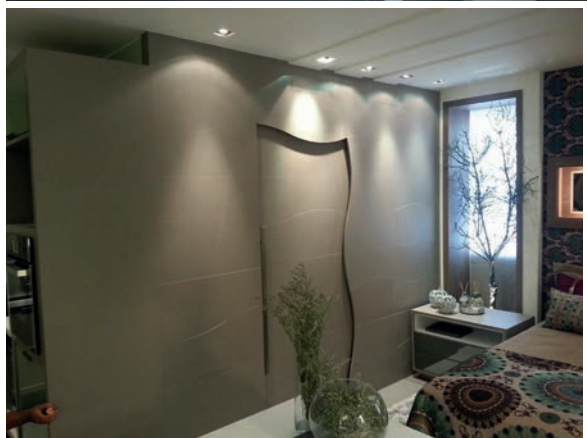
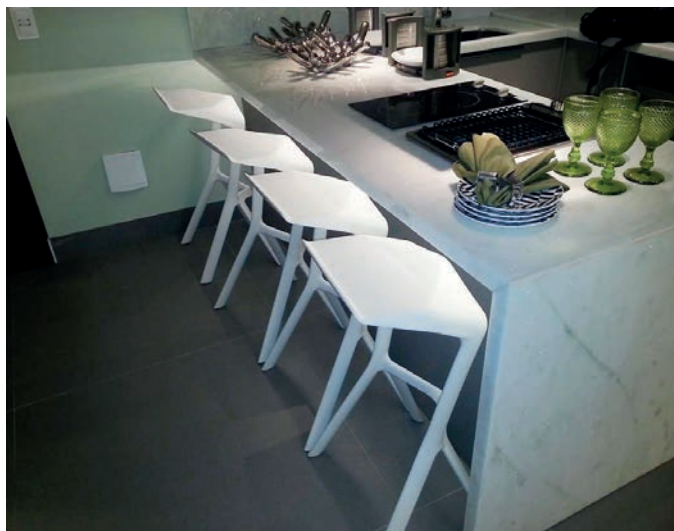
**"TRANSFORMAR OS ESPAÇOS DE UMA RESIDÊNCIA EM UMA EXPERIÊNCIA MELHOR DEFINIU O RESULTADO DO PROJETO DO LOFT", RESUME O ARQUITETO ANDRÉ MENIN, QUE TRABALHOU EM CONJUNTO COM A DESIGNER DE INTERIORES JESLAYNE VALENTE**



Uma das mais aclamadas mostras de arquitetura e design de interiores do mundo, a Casa Cor realizou suas edições em Curitiba e Brasília contando com criações Finger entre seus ambientes. No Paraná, a empresa recebeu um dos mais importantes prêmios da Casa Cor do Ano, com o Loft do Solteiro, criado por André Menin e pela Designer de Interiores Jeslayne Valente. O espaço foi agraciado com o prêmio de melhor aproveitamento de espaço. Em Brasília, o destaque ficou por conta do Estúdio da Blogueira, da arquiteta Thaciana Silveira.

Com 69 metros quadrados, o premiado **Loft do Solteiro** congrega todos os espaços de uma casa, como cozinha,

sala e dormitório, e foi desenvolvido 100% com móveis Finger. O Loft do Solteiro organiza a vida das pessoas, permitindo trabalhar com privacidade e isolamento em um ambiente agradável e diferente. Aproximar o lugar de trabalho dos demais espaços da residência moderna torna o ato de trabalhar mais produtivo. "Vivemos uma rotina cada vez mais agitada e isso nos fez pensar que o nosso lar precisa ser, na mesma proporção, mais aconchegante e interessante. Afinal, equilíbrio é fundamental. Transformar os espaços de uma residência em uma experiência melhor definiu o resultado do projeto do loft", resume Menin, responsável pelo projeto. "Precisamos fazer o espaço conversar com a gente, ou seja, até mesmo estando sozinho



Thaciana Silveira criou o Estúdio da Blogueira, que usou a identidade moderna e urbana de quem mora, recebe amigos e trabalha no mesmo ambiente.

O ESTÚDIO, AMBIENTADO COM OS MÓVEIS PLANEJADOS DA FINGER, DESTACA O VERDE, O BRANCO E O MARROM AMADEIRADO, TRAZENDO UM POUCO DA NATUREZA PARA DENTRO DO ESPAÇO.



Caroline Frasson, Mariana Messi, Jeslayne Valente e Pedro Frasson.

precisamos querer ficar ali. O conjunto precisava informar ‘formamos um lar e queremos acolher você’. Sabemos, é um tanto poético, mas é essa capacidade de imaginar que cria uma experiência melhor quando entramos em um ambiente e realmente esquecemos do mundo lá fora.”

Na Casa Cor Brasília, a Finger integrou o **Estúdio da Blogueira**, que homenageou as formadoras de opinião da internet com seus milhares de seguidores e que retrata, de alguma forma, o mesmo clima do Loft do Solteiro visto em Curitiba. A ideia da arquiteta Thaciana Silveira foi imprimir a identidade moderna e urbana dessas jovens mulheres que moram, recebem amigos e trabalham no mesmo espaço. O estúdio, ambientado com os móveis planejados da Finger, destaca o verde, o branco e o marrom amadeirado, trazendo um pouco da natureza para dentro do espaço. Destaque para o piso Tecclan, um tipo de quartzo que é bem fino e pode ser colocado sobre outro piso ou outra superfície qualquer. Na sala de estar, a mesa de centro Finger dá o tom, seguida da iluminação, outro ponto forte do projeto - há fitas de Led embaixo do balcão e nas estantes e uma luminária de teto Tolomeu Descentrato, que reforçam o ar moderno e descolado. Na cozinha, há a bancada em ônix branco e, no banheiro, o glamour fica por conta das pastilhas de vidro. Exemplos de modernidade, informação de design e criação brasileira em dia com o jeito Finger de pensar a sua casa.

## A CASA COR\_

Criada pela brasileira Yolanda Figueiredo e a argentina Angélica Rueda, a mostra Casa Cor nasceu durante uma viagem de ambas a Buenos Aires. Lá elas se encontraram com seus amigos Javier Campos Malbrán e Ernesto Del Castilho, que fizeram a proposta de organizar um evento de decoração no Brasil. Surgiu a Casa Cor, em 1987, com a realização da primeira edição em uma residência no bairro Jardim Europa, em São Paulo. Na ocasião, 22 ambientes foram decorados por 25 profissionais e visitados por 7 mil pessoas. A partir daí, a Casa Cor não parou mais de crescer e se tornou referência nacional e internacional de bom gosto, influenciando formadores de opinião e agregando valor às marcas às quais se associa.

**Hoje, a Casa Cor, empresa do Grupo Abril, é reconhecida como a maior mostra de arquitetura, decoração e paisagismo das Américas.** No ano passado, mais de 733 mil pessoas visitaram as edições da exposição pelo Brasil e na América Latina. No total são 25 eventos realizados todos os anos, cumprindo um calendário de janeiro a dezembro. Hoje possui 24 franquias, sendo 19 nacionais (Amazonas, Bahia, Brasília, Campinas, Ceará, Espírito Santo, Goiás, Interior de SP, Maranhão, Mato Grosso, Mato Grosso do Sul, Minas Gerais, Pará, Paraná, Pernambuco, Rio de Janeiro, Rio Grande do Norte, Rio Grande do Sul e Santa Catarina) e cinco internacionais - Bolívia, Chile, Panamá, Uruguai e Peru.



# THACIANA SILVEIRA MESCLA BELEZA, DESIGN E PRATICIDADE

Estilo e beleza em um ambiente em que o design se destaca, mas também a praticidade, para quem quer morar, trabalhar e receber amigos e fornecedores em um espaço diminuto. Assim é o Estúdio da Blogueira que a arquiteta e designer de interiores Thaciana Silveira criou para sua participação na Casa Cor Brasília 2013 – e que resume bem suas ideias em relação à sua profissão. “Eventos como a Casa Cor ajudam a quebrar tabus, inserem conceitos e divulgam trabalhos dos profissionais e fornecedores, deixando o público mais antenado com as tendências”, acredita.

A mineira de Uberaba que mora há 15 anos na Capital Federal, virou arquiteta por acaso. “Havia começado a faculdade de Engenharia Química e logo vi que não era o que queria,

mas também não sabia exatamente o que era. Entrei na arquitetura por ter a ver com a área de exatas, muito cálculo. Saí apaixonada pela profissão. Estou a cada dia mais feliz e

realizada”, conta. Depois da faculdade fez especialização em Iluminação e Design de Interiores. O estudo está sempre entre suas atividades, garante. “Sempre que posso me reciclo, porque a arquitetura e o design de interiores seguem tendências e estilos. Estudo, visito feiras pelo Brasil e no Exterior, como o iSaloni de Milão, estou sempre em contato com outros profissionais. Tudo isso ajuda a desenvolver o senso estético e prático.”

COM SEU ESTÚDIO DA BLOGUEIRA, NA CASA COR BRASÍLIA, A ARQUITETA E DESIGNER DE INTERIORES MINEIRA RESUME SUA MANEIRA DE VER O OFÍCIO E A ARTE DE CRIAR AMBIENTES.

A inspiração vem do cotidiano, das pessoas, das feiras, viagens, de publicações. "Sou muito observadora. Mas meu foco é o desejo do meu cliente", sentencia. "Um bom profissional deve ouvir com atenção o briefing do cliente e ter bom senso. No meu caso, oriento a parte estética, sem desprezar a funcionalidade dos meus projetos, mas realizando os desejos e sonhos de quem me contrata".

Admiradora de profissionais como Isay Weinfeld, Roberto Migotto, Irmãos Campana e do paisagista Gilberto Elkis, Thaciana vê o mercado brasileiro de arquitetura e design de interiores com bons olhos e alguma ressalva. "Trata-se de um mercado muito rico e ascendente. Profissionais como Marcelo Rosembaum e Zanine de Zanini, entre outros, vêm fomentando a pesquisa e divulgando o design brasileiro no exterior. Contudo, o mais complicado é que são poucos os investimentos financeiros nessa área. É preciso que as empresas prestem mais atenção ao design nacional", indica.





# //ARQUITETURA E ATITUDE

IDEALIZADO PELO ARQUITETO  
LE CORBUSIER, OS **LOFTS** GANHARAM  
O MUNDO NOS ANOS 60 E VIRARAM  
SINÔNIMO DE MODERNIDADE.



**OS GENUÍNOS LOFTS  
APRESENTAM UM PÉ DIREITO  
ALTO E AUSÊNCIA  
DE DIVISÓRIAS OU PAREDES.**

Eles fazem sucesso até hoje, mas foi na década de 60 que os lofts conquistaram a preferência de artistas, pintores e fotógrafos nova-iorquinos que utilizavam o ambiente como moradia e local de trabalho. O conceito de lar foi criado nos anos 20, na França, pelo arquiteto Le Corbusier que transformou galpões e antigas fábricas em opções baratas para viver.

Os genuínos lofts apresentam um pé direito alto e ausência de divisórias ou paredes, ambientes conjugados, tijolos, tubulações e colunas de sustentação aparentes, e janelas altas que valorizam a iluminação natural.



## ESPAÇO ÚNICO

O espírito de liberdade proporcionado pelo ambiente abre um leque de opções na hora de decorar. Vale misturar estilos, porém é preciso organização para evitar bagunça. O ideal é utilizar os móveis para delimitar os espaços. Ambientes planejados podem ser incorporados com facilidade e combinam com peças clássicas e contemporâneas. As cores merecem uma atenção especial e devem ser escolhidas com atenção. Com a integralização o ideal é evitar muitas tonalidades, mantenha a harmonia.

**VALE MISTURAR ESTILOS,  
PORÉM É PRECISO  
ORGANIZAÇÃO PARA  
EVITAR BAGUNÇA. O IDEAL  
É UTILIZAR OS MÓVEIS  
PARA DELIMITAR OS  
ESPAÇOS.**





## O CRIADOR

Considerado um dos principais arquitetos do movimento moderno, Le Corbusier apresentou seu primeiro projeto aos 17 anos. Tinha como característica principal a valorização da arquitetura por meio de croquis, na qual destacava a importância do desenho. Durante sua trajetória defendeu o uso de materiais simples e do *standard* nos projetos arquitetônicos. Introduziu um novo olhar e despertou o prazer de desfrutar dos ambientes. Sua maior preocupação era com o aproveitamento dos espaços produzidos.

## ATUALMENTE

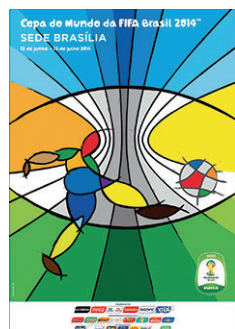
Para se adequar a nova realidade do setor imobiliário, no qual o metro quadrado está cada vez mais caro, os lofts ganharam uma nova versão. Sem perder o charme característico, os atuais empreendimentos possuem um pouco mais que 35m<sup>2</sup>, os mezaninos saíram de cena, as tubulações receberam retoques e o pé direito diminuiu. Geralmente o público que procura esse tipo de imóvel é o que compraria um quarto e sala, mas prefere um espaço mais aberto e sem divisões.

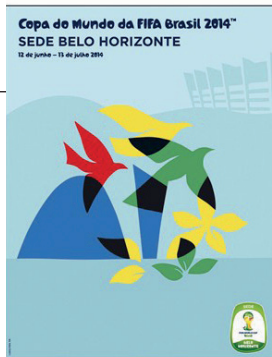
# FESTA, FUTEBOL E *Muitas atrações*

OS ESTÁDIOS ESTÃO QUASE PRONTOS, AS AVENIDAS PASSARAM POR REFORMULAÇÕES E OBRAS, A EXPECTATIVA CRESCE. CADA CIDADE-SEDE – SÃO 12 AO TODO – FOI ELEITA COM BASE EM VISITAS TÉCNICAS DA FIFA, QUE CONSIDERARAM, ALÉM DOS ESTÁDIOS, ASPECTOS COMO A REDE HOTELEIRA, O TRANSPORTE URBANO, OS AEROPORTOS, A SEGURANÇA PÚBLICA E AS OPÇÕES DE LAZER. MAS SERÁ QUE VOCÊ, BRASILEIRO, CONHECE TODAS AS CIDADES-SEDE DA COPA 2014? QUE TAL APROVEITAR O TORNEIO FUTEBOLÍSTICO PARA REACENDER A PAIXÃO PELAS CAPITALS BRASILEIRAS, TÃO DIFERENTES E RICAS QUANTO CADA CIDADE DESTE PAÍS CONTINENTAL CHAMADO BRASIL?

**BRASÍLIA** - A capital do país destaca-se com sua construção ultramoderna, fincada no planalto central do país. Largas avenidas envolvem os prédios públicos e se espalham pelas asas norte e sul. No extremo leste do plano piloto está a Praça dos Três Poderes, onde estão as sedes do Palácio do Planalto, do Congresso Nacional e do Supremo Tribunal Federal. Considerada uma cidade de vanguarda em termos de arquitetura, Brasília tem na Catedral Metropolitana e na Ponte Juscelino Kubitschek as estruturas mais distintas. Ambas foram projetadas por Oscar Niemeyer, o homem por trás da maioria das construções dali – a arquitetura rendeu a Brasília o título de Patrimônio da Humanidade, concedido pela Unesco. Trata-se da única cidade do mundo construída no século XX a ostentar o título. Em Brasília, a Copa 2014 será disputada no Estádio Nacional Mané Garrincha.

**Dica: o Memorial JK vale a visita pelo legado e o excelente projeto museológico, que carrega o visitante em uma viagem emocionante pela história do Brasil; a Catedral (foto à direita), foi projetada por Oscar Niemeyer.**





**BELO HORIZONTE** – Na capital do estado de Minas Gerais, destaca-se o bairro da Pampulha, com suas largas avenidas e diversas praças e parques projetados na década de 1940 também por Oscar Niemeyer (foto à esquerda). Hoje BH, como é conhecida, possui a terceira maior área metropolitana do Brasil, ficando atrás apenas de São Paulo e Rio de Janeiro. Saltam aos olhos do visitante a beleza das áreas verdes e o cuidadoso planejamento urbano. O estômago agradece os variados sabores da culinária mineira, aquela típica de fazenda, incluindo o original pão de queijo. Com suas atividades culturais e maravilhas naturais da Serra do Curral, Belo Horizonte é apontada como umas das metrópoles latino-americanas com melhor qualidade de vida. Em BH, as partidas da Copa 2014 serão disputadas no Estádio Mineirão.



**Dica: conheça o Mercado Municipal, onde se encontra o melhor queijo e o melhor doce-de-leite da capital mineira.**

**CUIABÁ** - A capital do Mato Grosso, Cuiabá, está localizada exatamente no centro geográfico da América do Sul, ponto de encontro de três dos ecossistemas mais importantes e característicos do Brasil: as savanas do Cerrado, as terras úmidas do Pantanal e a Amazônia. Com forte presença da natureza, Cuiabá é chamada de Cidade Verde. Uma das paisagens mais surpreendentes do Brasil também está logo ali, a serra da Chapada dos Guimarães, onde sítios arqueológicos e um parque nacional de 3,3 mil quilômetros quadrados atraem milhares de visitantes todos os anos. A chapada (foto à direita) bloqueia as massas polares e ajuda a elevar a temperatura para além dos 40° C durante o verão, fazendo da cidade a capital mais quente do país. Em Cuiabá, as partidas da Copa 2014 serão disputadas na Arena Pantanal.

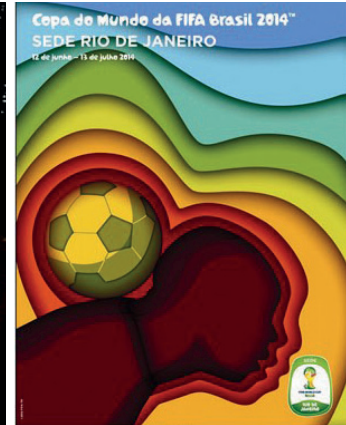
**Dica: o Pantanal é logo ali, não perca a oportunidade de visitá-lo.**

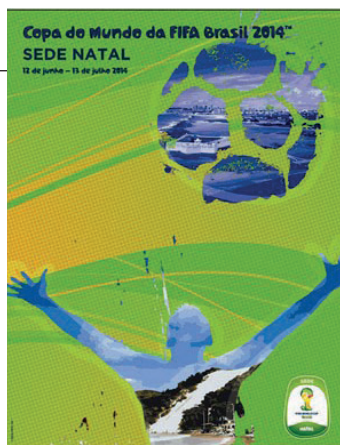


## RIO DE JANEIRO

– Sim, ele continua lindo. As belezas naturais, a rica história, a alegria carioca, a Praia de Copacabana e sua festa de Ano Novo, o charme de Ipanema. O carnaval na Marquês de Sapucaí. A cultura do Festival de cinema do Rio e dos diversos museus e centros culturais. A vida noturna animada, na Barra, no Leblon, na Lapa. Florestas, morros, parques. A arquitetura colonial do centro. Fora o Pão de Açúcar e o Corcovado com o Cristo Redentor, claro. O clássico Maracanã receberá os jogos da Copa do Mundo no Rio de Janeiro.

**Dica: não perca nada e não esqueça das pedras do Arpoador, logo ali, entre Copacabana e Ipanema.**





**NATAL** - Praias belíssimas e uma infinidade de enormes dunas fazem a fama da capital do Rio Grande do Norte. As principais praias são Ponta Negra, Genipabu (foto à esquerda), Redinha, Pipa e Pirangi. Apelidada como Cidade do Sol, Natal tem temperatura média de 28° C — são quase 300 dias ensolarados por ano. É a cidade sul-americana mais próxima da Europa. Em Natal, o Estádio das Dunas receberá os jogos da Copa do Mundo 2014.

**Dica:** o passeio de bugue em Genipabu, com direito a mergulho na lagoa e, na volta, saborear um espetinho de lagosta.

**MANAUS** - Uma das atrações mais extraordinárias de Manaus é a própria localização: a confluência das águas escuras do rio Negro com as barrentas do rio Solimões, que dão continuidade ao rio Amazonas (foto à direita). As águas fluem lado a lado por 18 quilômetros sem se misturarem, proporcionando um dos espetáculos mais majestosos da Amazônia. A temperatura média anual é de 28°C, com umidade do ar acima de 80% e duas estações bem definidas: a das chuvas (dezembro a maio) e a chamada estação das secas, entre junho e novembro, quando a precipitação não é tão intensa e a temperatura chega a alcançar os 40°C. Belezas naturais, tradição local e uma metrópole em crescimento são detalhes que impressionam na capital do estado do Amazonas. Em Manaus, a Copa será realizada na Arena Amazônia.

**Dica:** o Teatro Amazonas, que anualmente recebe o Festival Amazonas de Óperas, e a festa Boi Manaus, que comemora o aniversário da cidade, em 24 de outubro, embalada pelo ritmo do Boi-Bumbá.



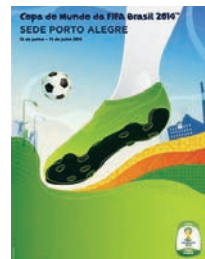


**FORTALEZA** - Com 34 km de praias maravilhosas, Fortaleza é um dos principais destinos turísticos do Nordeste do Brasil. A Praia do Futuro é conhecida pelas diversas barracas na areia que servem frutos do mar típicos e frescos. Iracema é a região onde se encontram os bares e casas noturnas. Da bucólica Mucuripe saem os pescadores em suas jangadas. A Avenida Beira-Mar é o endereço de uma tradicional feira diária de artesanatos e de algumas das melhores casas de forró. Por lá, os jogos da Copa serão realizados no Estádio Castelão.

**Dica: entre um mergulho e outro, visite o Centro Dragão do Mar de Arte e Cultura, que congrega diversos espaços para manifestações culturais, incluindo o Memorial da Cultura Cearense e o Museu de Arte Contemporânea.**

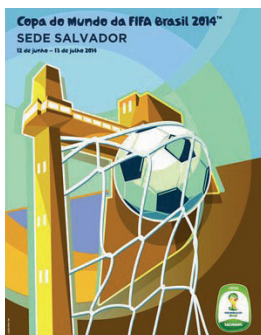
**PORTO ALEGRE** - Do clima subtropical aos hábitos culturais, Porto Alegre é diferente das outras capitais brasileiras, com muitas características em comum com os vizinhos da Argentina e do Uruguai, da música folclórica ao hábito de beber o chimarrão. Porto Alegre fica na margem leste do Rio Guaíba, exatamente no ponto de convergência de outros cinco rios, que formam a Lagoa dos Patos. Os 497 quilômetros quadrados são cobertos por mais de um milhão de árvores, fazendo da capital gaúcha uma das mais verdes cidades brasileiras. As quatro estações são bem definidas – se há frio e até neve, no verão a temperatura pode passar dos 35° C. Em Porto Alegre, a Copa será realizada no Estádio Beira-Rio.

**Dica: o passeio de barco pelo Guaíba e centros culturais como o Santander Cultural e o Museu Iberê Camargo valem a visita pela arquitetura e o acervo. Ah, claro, não deixe de experimentar o autêntico churrasco gaúcho.**



**RECIFE** – Capital de Pernambuco, Recife é o centro da quarta maior área urbana do país. Em função de sua importância econômica para a região, a cidade é considerada a capital do Nordeste. As praias impressionam. As mais belas são a de Boa Viagem, a mais famosa praia urbana da região, e a de Porto de Galinhas, um dos destinos turísticos mais populares do país, a 70 quilômetros do centro. O Forte Orange, na ilha de Itamaracá, e o centro histórico de Olinda, patrimônio cultural da Unesco desde 1982, valem o passeio pela aula de história. No Recife a Copa ocorre na Arena Pernambuco.

**Dica: o carnaval é um capítulo à parte, com o reinado do frevo e do maracatu.**



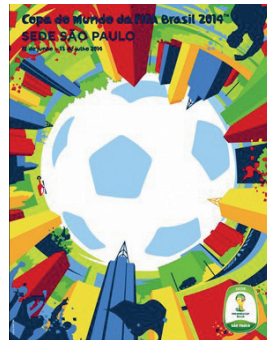
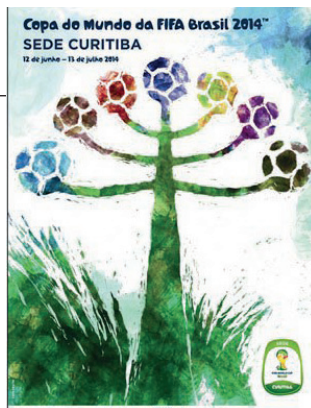
**SALVADOR** – A chegada de avião proporciona a visão única da Bahia de Todos os Santos. No chão, a diversidade cultural e a presença de elementos africanos são frequentes por toda a capital da Bahia. A divisão clara entre Cidade Alta e Baixa, ligadas pelo Elevador Lacerda, mais o Mercado Modelo, a Igreja de Nosso Senhor do Bom Fim, o Pelourinho (foto a cima), com suas igrejas e casas coloniais, as rodas de capoeira, as baianas vendendo acarajé na rua – tudo isso compõe Salvador. Além de ser uma joia histórica e o local de nascimento de alguns dos artistas mais importantes do país, a capital da Bahia é ainda o centro econômico do Nordeste. Por lá, a Copa será jogada na Arena Fonte Nova.

**Dica: prove os sabores variados da culinária baiana, que vão dos tradicionais pratos, como vatapá, aos doces, como o bolinho de estudante e o sorvete de côco verde vendido no Pelourinho.**



**CURITIBA** – A capital do Paraná preza pela natureza e virou, com o passar do tempo, berçário de planos alternativos para problemas que afligem diversas cidades no planeta, como o transporte público e a proteção ao meio ambiente. Os parques na cidade são variados, incluindo o belo Jardim Botânico. A Ópera de Arame (foto à direita), uma grande estrutura de aço e vidro, e o Museu Oscar Niemeyer, projetado pelo próprio arquiteto, também impressionam. Em Curitiba, a Copa do Mundo ocorrerá na Arena da Baixada.

**Dica:** as opções culturais e noturnas em Curitiba são variadas. O Festival de Teatro, que ocorre no primeiro semestre, é um dos maiores do país.



**SÃO PAULO** – Centro financeiro e comercial do Brasil, São Paulo não é apenas a maior cidade do país. A megalópole também figura entre as mais populosas do mundo. Localizada na região Sudeste, é chamada de “Terra da Garoa” por causa do clima instável e chuvoso. Mas São Paulo é muito mais. É cultura por todos os lados e para todos os gostos e bolsos. Possui uma cena gastronômica que inclui mais de 12 mil restaurantes. Fora os pontos turísticos, como o bairro japonês da Liberdade, o Parque do Ibirapuera, os elegantes shoppings e o centro popular de compras da Rua 25 de março. Na capital paulista, a Copa do Mundo 2014 será realizada na Arena de São Paulo.

**Dica:** não saia de São Paulo sem experimentar um bom restaurante, ir a um boteco na Vila Madalena, visitar o MASP e a Pinacoteca e aproveitar a farta oferta de espetáculos teatrais.





# VÁ DE BIKE

AFORA AS POLÊMICAS GERADAS em torno das instalações de CICLOVIAS PELO PAÍS, uma coisa é certa: andar de bicicleta faz bem PARA O CORPO, a alma e o BOLSO. De quebra, o meio ambiente agradece. CONFIRA AS vantagens da PRÁTICA e dicas PARA INCLUIR a bicicleta em sua vida.



As bicicletas voltaram definitivamente à praças, parques e, principalmente, às ruas do Brasil, já sendo usadas por muita gente como meio de locomoção diário. Além da diminuição do estresse causado pelo trânsito, é fato que os gastos com uma bicicleta são infinitamente menores dos que com um carro. Imagine dar adeus a combustível, estacionamento, IPVA, troca de óleo, mecânico, flanelinha. Mas o uso da bicicleta também pode ser incluído no dia a dia como um ótimo exercício físico. As vantagens são várias:

- Pedalar é uma atividade física e, como tal, auxilia na prevenção de doenças. Adotar a bicicleta em seus deslocamentos é uma maneira simples e barata de fazer exercícios;
- Com a prática, há aumento de massa muscular, queima

de calorias e melhoria da capacidade respiratória. E como pedalar é feito em movimento e ao ar livre, a mudança de cenários acaba transformando o exercício físico em prazer, não obrigação;

- A endorfina liberada pelo exercício contribui para um relaxamento muscular, mental e melhora o humor;
- Andar de bicicleta emagrece. Em uma hora de pedaladas é possível perder entre 300 e 500 calorias;
- A bicicleta fortalece o coração, pois é atividade aeróbica que controla o ritmo dos batimentos cardíacos;
- Pedalar define os músculos, especialmente os das pernas;
- Os pulmões respiram com mais qualidade, permitindo renovação celular, eliminação de toxinas, promovendo uma pele mais saudável.

## PARA NÃO CORRER RISCOS

- Ser visto: o ciclista precisa ficar em uma posição em que os motoristas irão enxergá-lo;
- Não ser imprevisível: o ciclista precisa indicar o que vai fazer, onde vai dobrar;
- Obedecer regras: o ciclista precisa seguir orientações de semáforos e placas;
- Pensar o trajeto: nem sempre o caminho que se faz de carro é a melhor alternativa para quem anda de bicicleta;
- Condições de uso: cuidar para que o equipamento esteja adequado para andar na cidade.

*Projetada para valorizar as relações,  
a nova Coleção Konzept aposta na segurança,  
funcionalidade e conforto dos ambientes.*

# TECNOLOGIA A FAVOR DO **BEM-ESTAR E DO DESIGN**





Estar perto da família e desfrutar de bons momentos no aconchego do lar. É com essa concepção que a Finger lançou a **Coleção Konzept**. Ambientes modernos que buscam na mistura das linhas simétricas e curvas o equilíbrio entre o funcional e o elegante.

A utilização da exclusiva tecnologia da linha Extrem traz cores com tonalidades quentes que emitem um efeito de luminosidade e aumentam a percepção dos espaços.

Acessórios com conceitos de ergonomia, correções ocultas e puxadores ergonômicos marcam itens essenciais incorporados aos produtos produzidos pela Finger: a segurança e o bem-estar aliados ao design europeu e toda a precisão alemã.

---

*Espaços envolventes que trazem qualidade de vida, segurança e funcionalidade para o dia a dia.*

# Tecnologia que ilumina

Brilho intenso, assim pode ser descrita a Tecnologia Extrem – brilho de última geração - oferecida de forma exclusiva pela Finger. Aplicada aos móveis, a técnica tem a finalidade de ampliar a percepção e luminosidade, proporcionando uma sensação de conforto, comodidade e tranquilidade ao ambiente. Durável e resistente a riscos e arranhões, os móveis apresentam garantia de oito anos e estão disponíveis em sete cores: jet, perle, graphit, olive, vanille, danubio e citrus.





## *Qualidade comprovada*

Segundo o arquiteto André Menin, a Tecnologia Extrem é uma resposta da Finger ao brilho. “Três pontos classificam essa nova tecnologia, todos baseados na qualidade extrema: mais tempo de garantia, estabilidade da cor e resistência. Além disso, as bordas dos produtos são de acrílico importado da Alemanha. Nenhuma pintura garante essas condições”, afirma.



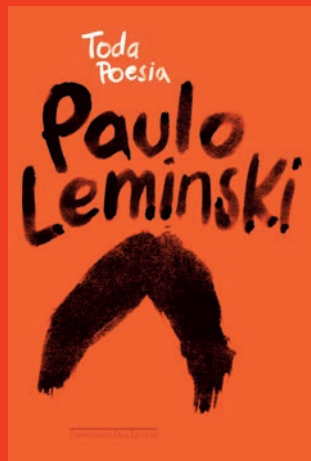
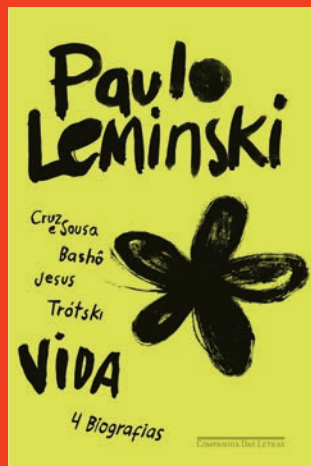
RELANÇAMENTO DE SUAS OBRAS REACENDE  
A PAIXÃO PELO ESCRITOR CURITIBANO **PAULO LEMINSKI**  
E O APRESENTA ÀS NOVAS GERAÇÕES.

# Poeta

Redescoberto



"Certezas o vento  
leva, só dúvidas  
continuam de pé."



“Assim como falamos em tecnologia de ponta, podemos falar em ser humano de ponta”, dizia Millôr Fernandes (1923-2012) ao se referir ao poeta Paulo Leminski (1944-1989). Nascido em Curitiba, Leminski foi escritor, tradutor, professor, jornalista, publicitário, ensaísta, compositor, poeta. “Para ser poeta é preciso ser mais do que um poeta”, justificava. Em 2013, dois lançamentos da Companhia das Letras reuniram o melhor de Leminski, fazendo reacender a chama da paixão de seus fiéis leitores e apresentando o autor a novas gerações e a quem ainda não conhecia seus escritos. “Toda Poesia” percorre integralmente a trajetória poética do autor e “Vida” compila as biografias de Cruz e Souza, Jesus Cristo, Bashô e Trótski escritas para a Coleção Encanto Radical, nos anos 1980. Pérolas. Leminski produziu 18 títulos, entre livros de ensaios, romances, biografias

e, claro, poemas, além de oito volumes de traduções. Dizia-se um pensador selvagem, um bandido que sabia latim, um guerreiro da palavra, um caboclo-monge-black-beat-zen. Tudo ao mesmo tempo, senão não tinha graça. Conquistou espaço e leitores misturando poesia concreta e a lírica dos jovens da chamada geração mimeógrafo dos anos 1970,



O LIVRO **TODA**  
**POESIA** COLOCOU  
LEMINSKI ENTRE  
OS MAIS VENDIDOS  
DE 2013

"Os dentes afiados da vida  
preferem a carne  
na mais tenra infância  
quando as mordidas doem mais  
e deixam cicatrizes indelévels  
quando o sabor da carne  
ainda não foi estragado  
pela salmoura do dia a dia."

"Não discuto com o destino,  
o que pintar eu assino."

conciliando rigidez formal e coloquialismo. Lançou *Catatau*, seu primeiro livro, em 1975. Já era casado com a poeta Alice Ruiz, com quem viveu por 19 anos (e que assina o prefácio de *Toda Poesia*). Na sequência vieram *Caprichos e Relaxos* (1983), *Distraídos Venceremos* (1987), *La Vie en Close* (1991) e *O Ex-estranho* (1996), clássicos da poesia nacional. Leminski também compôs, tendo transitado com desenvoltura entre os tropicalistas Caetano Veloso e Gilberto Gil, e teve poemas musicados por parceiros como Moraes Moreira, Itamar Assumpção, José Miguel Wisnik e Arnaldo Antunes.

"*Toda Poesia*" colocou Leminski entre os livros mais vendidos deste ano, feito raro para um livro de poesias. "*Vida*" segue o mesmo caminho. O título veio de uma sugestão deixada pelo próprio autor. "Com os três livros que publiquei, Cruz e Sousa, Bashô, Jesus e o que agora estou escrevendo sobre Trótski, quero fazer um ciclo de biografias que, um dia, pretendo publicar num só volume, chamado '*Vida*', afirmou. A narração da trajetória das quatro personalidades expõe origens e influências de Leminski, que aponta Trótski como o autor do "mais extraordinário livro sobre literatura" já escrito por um político, Cruz e Sousa como personagem central de um movimento "underground", Bashô como samurai e pai do haikai e Jesus como poeta. Mais Paulo Leminski impossível.



para descobrir,  
de trás de uma pedra  
toda a primavera."



RIVANDRO

FRANÇA:

TEMPERO

ÚNICO COM

A ALMA DE

PERNAMBUCO

**A** zona norte do Recife está o Cozinhando Escondidinho, restaurante localizado em uma casa amarela. Lá dentro, na cozinha, está Rivandro França, com seu avental de chef e seu chapéu de couro. Rivandro foi eleito chef revelação deste ano pelo Guia Brasil Quatro Rodas com seus pratos saborosos batizados com nomes divertidos. No Cozinhando há, por exemplo, a Tábua da Salvação (iscas de carne de sol, queijo coalho, banana, macaxeira, calabresa e castanhas de caju, tudo flambado na cachaça). O Destroços da Pororoca reúne tilápia e camarões fritos guarnecidos com batata doce, hortelã, banana da terra e castanha de caju. Entre as sobremesas, há o Brigadeiro na Concha. “Sempre dá certo, porque, além de ter um nome engraçado e atraente, um prato é feito com alma”, justifica o chef. Prove um pouco de sua sabedoria culinária lendo a entrevista a seguir.

*Pirão de Coalho*



Tábua da Salvação

*TODOS OS PRATOS DO RESTAURANTE TÊM HISTÓRIAS, QUE BUSCO SEMPRE NO PASSADO, NA FAMÍLIA, NA CULTURA DO NORDESTE, NAS CORES DE PERNAMBUCO.*

**Como o gosto pela cozinha surgiu na sua vida? Tem influência de algo da sua infância?**

Há quarenta anos, meu pai chegava da Paraíba ao Recife em busca de emprego. Como a cozinha já era sua rotina em casa, não foi difícil arrumar uma casa para ser cozinheiro. Cresci vendo meu pai na cozinha, mas não herdei receitas e, sim, conceitos.

**Você era enfermeiro e começou a fazer bombons para aumentar sua renda. Como veio a ideia de fazer os bombons com frutas nordestinas, bem típicas?**

Eu trabalhava na área da saúde mas sempre estava com um pezinho na cozinha. Assim surgiu a ideia dos bombons. E, chocolate nordestino, tinha que ter o sabor do nordeste. As receitas eram criadas e testadas e aprovadas por chocalatras de plantão no hospital.

**Você chegou a cursar gastronomia? Acha essencial para quem quer avançar na carreira?**

Concilieei o trabalho no hospital com a venda dos bombons e a faculdade de gastronomia. Acho muito importante fazer a faculdade. Porém, antes de entrar no curso, a pessoa precisa saber o que quer da vida gastronômica. Como o curso é

relativamente curto, se você não tiver foco, acabam as aulas e você ainda não sabe para onde quer ir.

**Os pratos do Cozinhando Escondidinho têm nomes engraçados, como Destroços da Pororoca. Que outros pratos você destaca do cardápio?**

Todos os pratos do restaurante têm histórias, que busco sempre no passado, na família, na cultura do Nordeste, nas cores de Pernambuco. Sempre dá certo, porque, além de ter um nome engraçado e atraente, um prato é feito com alma. E também tem que ter a ver com os ingredientes e a apresentação. Por exemplo, há o Sururu de quenga pra baixo, um sururu servido em uma quenga de coco virada pra baixo, simples assim. Só valorizei o que eu tinha em mãos. Pirão de coalho na cumbuca virada é o prato com uma cumbuca virada. Agradeço a Deus por ter esse dom de mergulhar no universo dos ingredientes antes de montar um prato, assim fica mais fácil dar alegria e sabor a eles.



Muquequinha

**Qual sua receita do sucesso?**

Tempo, trabalho e tempero: essa é a receita de sucesso, sempre tive paciência pra estar na hora certa, no lugar certo, com as pessoas certas.

**Para quem quer começar a trabalhar com gastronomia, qual o caminho das pedras? Por onde começar?**

O trabalho com gastronomia é árduo. Nunca tive medo nem preguiça. Sempre brinco com os amigos dizendo

*“SE QUISER CONTINUAR AGRADANDO AOS MEUS CLIENTES TENHO QUE MANTER O EMPENHO DIÁRIO. NO FINAL DO MÊS, VAI QUE DOU SORTE E AINDA GANHO UM DINHEIRO COM ISSO”*

que acordo o galo pela manhã para ele cantar e não durmo sem o Jô Soares. Acredito que, para o início de carreira gastronômica, seja preciso empreender uma pesquisa de campo sobre atribuições na cozinha, pesquisar quem são os chefs de seu Estado e, principalmente, querer primeiro ser um cozinheiro. Virar um chef vai ser fruto do trabalho.

**Neste ano você recebeu destaque como Chef Revelação do Guia Brasil Quatro Rodas. Como é receber esse reconhecimento?**

O Cozinhando Escondidinho foi estrelado. Pernambuco ganha com isso. Ser chef revelação me diz que estou no caminho certo da labuta, que é cozinhar. Não posso montar em cima de uma premiação. O prêmio veio pelo que fiz. Se quiser continuar agradando aos meus clientes tenho que manter o empenho diário. No final do mês, vai que dou sorte e ainda ganho um dinheiro com isso. Mas não nasci pra ser melhor que ninguém. Nasci para ser diferente, por isso nasci já de perna e não de cabeça. Toda minha vida foi nesse pensamento, em todas as profissões que passei. Melhor que meu feijão existem muitos, galinha capoeira nem se fala, porém tenho meu tempero e defendo ele. Luto para que a comida pernambucana seja apresentada em qualquer lugar do mundo.

**Você tem ideia de ampliar o restaurante ou chegar a outros estados brasileiros?**

Não. Cozinhando Escondidinho é a casa amarela, da zona norte do Recife, Pernambuco, aberto para o mundo, sem outra casa.

# MULTI FACETADA *Baviera*

LUGARES DE DESCANSO, RECANTOS PITORESCOS, LOCAIS PARA PRÁTICA DE ESPORTES, CIDADES MEDIEVAIS. OS CENÁRIOS VARIAM CONFORME A EXPECTATIVA DO VISITANTE NA PORÇÃO SUDESTE DA ALEMANHA.





A Áustria fica logo ali ao lado e não há como não lembrar da imperatriz Sissi, eternizada no cinema por Romy Schneider, quando falamos da Baviera. Mas a porção Sudeste da Alemanha ultrapassa qualquer imagem preconcebida ou reduzida. Patrimônio Mundial da Unesco, a Baviera está pronta para acolher e agradar turistas tão variados quanto suas diferentes opções de passeio, que incluem cidades medievais e metrópoles contemporâneas, florestas míticas e picos cobertos de neve. Tradição e modernidade em um só lugar. Munique, a capital bávara, é a terceira maior cidade da Alemanha. A cidade abriga o Estádio Olímpico, palco

dos Jogos de 1972, e a Torre das Comunicações, cuja vista do alto dos seus 290 metros é imperdível. Perto da torre fica outra atração bastante visitada na cidade, a sede e fábrica principal da marca de automóveis BMW, onde também é possível se encantar com o museu da marca. No centro, está a praça Marienplatz, onde está localizada a câmara municipal, a Neues Rathaus, com seu conjunto de sinos, o glockenspiel, em um edifício neogótico do final do século XIX. Dali é possível partir para visitar todo o centro, incluindo a Igreja Frauenkirche e os Biergarten, templos da cerveja. Mais ao norte fica o Teatro Nacional, o jardim Hofgarten e o



RENASCIDA DAS CINZAS E RECONSTRUÍDA,  
NUREMBERG HOJE É PONTO DE VISITA  
IMPERDÍVEL PARA QUEM QUER CONHECER  
MAIS SOBRE A HISTÓRIA DA ALEMANHA.



*Rothenburg-ob-der-Tauber*



*Palácio Nymphenburg*

Palácio de Nymphenburg, que foi residência de verão dos reis da Baviera. Suntuosidade e beleza histórica dignas de monarcas.

A segunda maior cidade da região da Baviera é Nuremberg, conhecida como um dos principais palcos do filme de horror promovido pela intensiva nazista, nos anos 30. Renascida das cinzas e reconstruída, Nuremberg hoje é ponto de visita imperdível para

quem quer conhecer mais sobre a história da Alemanha. Saindo da seara histórica e entrando nas belezas naturais do lugar, Garmish-Partenkirchen é a mais famosa estância de inverno da Alemanha devido aos reverenciados Jogos Olímpicos de Inverno. A região, além de esportes de inverno, também pede caminhadas pelas montanhas, incluindo o Zugspitzeé, o pico mais alto do país, que pode ser alcançado por teleférico.

A cinco quilômetros da cidade de Fussen está engravado, no topo de um monte, o Castelo de Neuschwanstein, um dos mais suntuosos da Europa e cuja melhor vista pode ser conferida da ponte de ferro Merienbrucké. Perto do castelo está a Floresta Mittenwald, onde está localizada a Igreja de Wies, obra de arte do rococó alemão, que tem na Abadia de Ottobeuren outra representação imperdível – esta fica em Memmingen, a 100 quilômetros de Munique. O clima pitoresco da Baviera pode ser conferido em Rothenburg ob der Tauber, pequena cidade medieval que foi uma das mais importantes localidades da Idade Média. Na Baviera existem mais de 100 mil monumentos arquitetônicos, mais de 1200 museus e coleções de arte, 40 teatros de primeira e teatros de ópera que, por si só, são atrações imperdíveis – além dos espetáculos dos quais são palco.



# O PODER DO Reiki

COMO FUNCIONA A TERAPIA  
ALTERNATIVA E COMO ELA  
PODE RENOVAR AS ENERGIAS  
DE QUEM ENTRA EM SINTONIA  
COM SUA PRÁTICA.



## NO REIKI, NÃO HÁ O CONTATO FÍSICO INTENSO, NÃO HÁ NENHUMA CONOTAÇÃO RELIGIOSA E SUA PRÁTICA NÃO INTERVÉM EM OUTROS TRATAMENTOS PELOS QUAIS A PESSOA POSSA ESTAR PASSANDO.

Quando se fala em terapias alternativas muitos ainda torcem o nariz, descrentes. “Será que funciona mesmo?”, perguntam-se. Com o Reiki, não é diferente. Mesmo sendo praticado no Brasil há mais de 30 anos, pode-se dizer que ainda é uma prática pouco conhecida pela maioria da população. Contudo, muitos médicos já têm descrito as melhorias de pacientes em tratamentos de saúde que utilizam a medicina tradicional aliada à prática reikiana. Qualquer pessoa que entre em sintonia com a energia repassada pela imposição das mãos no reiki pode se beneficiar da terapia.

A origem do Reiki confunde-se com a história da humanidade. Contudo, no final do século XIX, Mikao Usui redescobriu sua prática após longos estudos da Medicina Chinesa, Ayurveda, Qigong e Yoga. Ele criou um método para a prática da terapia e passou a ensinar novos mestres, que o repassaram, de forma oral, a outros mestres, até chegar ao Ocidente.

O Reiki é um método de cura natural pelas mãos. A palavra Reiki é representada, no idioma japonês, por um ideograma composto de duas palavras: Rei e Ki. A palavra Rei quer dizer Energia Universal, o que significa que está presente em todos e em tudo. A palavra Ki significa o mesmo que Chi em chinês e Prana em sânscrito, um tipo de energia que o corpo produz, estando o nosso estado de saúde dependente do maior ou menor grau de harmonia e fluidez desta energia. Quando a Ki deixa o organismo, a vida cessa. Ki é também a energia produzida pelos animais, pelas plantas e por tudo o que tem vida. Assim, Reiki pode ser definido como a ativação, o direcionamento e a aplicação da Energia Vital Universal para promover o completo equilíbrio energético, para prevenção

das disfunções e para possibilitar as condições necessárias a um completo bem-estar do indivíduo. O Reiki atua na causa das doenças, equilibrando os chakras energéticos. As sessões de Reiki duram, aproximadamente, uma hora. As mãos do reikiano percorrem o corpo do paciente a pouca distância, e permanecem paradas, mudando de posição de tempo



em tempo, promovendo relaxamento e ativação do sistema imunológico. No Reiki, não há o contato físico intenso, não há nenhuma conotação religiosa e sua prática não intervém em outros tratamentos pelos quais a pessoa possa estar passando.

Hoje, há muitos lugares que trabalham com terapias alternativas que ministram cursos sobre Reiki e o aplicam. Vale conferir indicações de amigos, pescar notícias, abandonar o preconceito e, quem sabe, testar os benefícios da terapia reikiana na recuperação da energia vital em sua mais completa tradução, o bem-estar geral do indivíduo.



### Corrediças Invisíveis Quadro

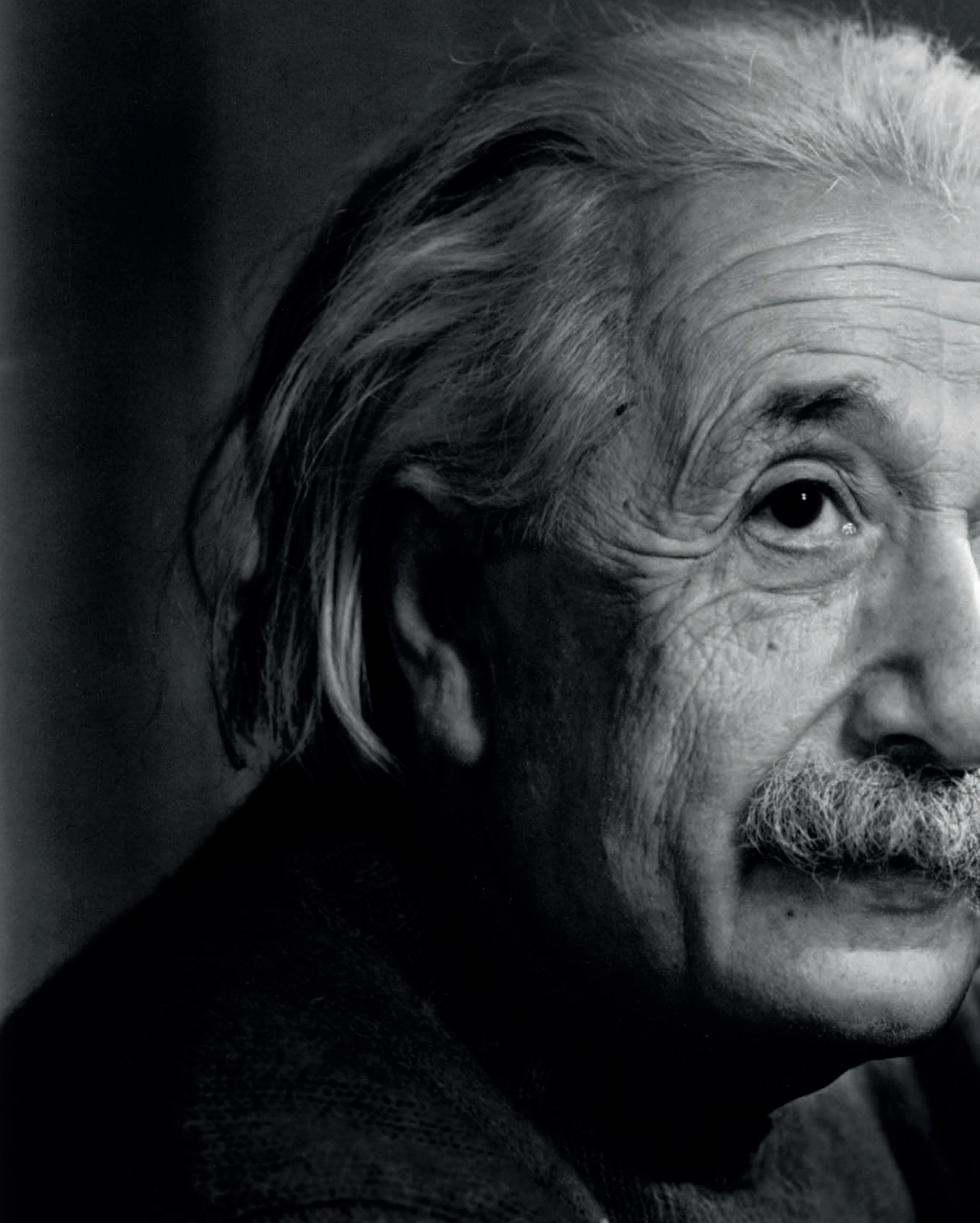
- Tecnologia e fabricação alemã
- A ferragem não aparece na lateral da gaveta
- Qualidade de movimento
- Estabilidade
- Facilidade de regulagens
- Não utiliza parafusos na montagem
- Possibilidade de *upgrade* sem alterar o móvel





**Quadro, tecnologia alemã para corrediças invisíveis.**

Os projetos Finger possuem a melhor qualidade e tecnologia em acessórios para móveis, como o sistema Quadro de corrediças invisíveis, que proporciona design limpo e o deslizamento suave e preciso da gaveta.



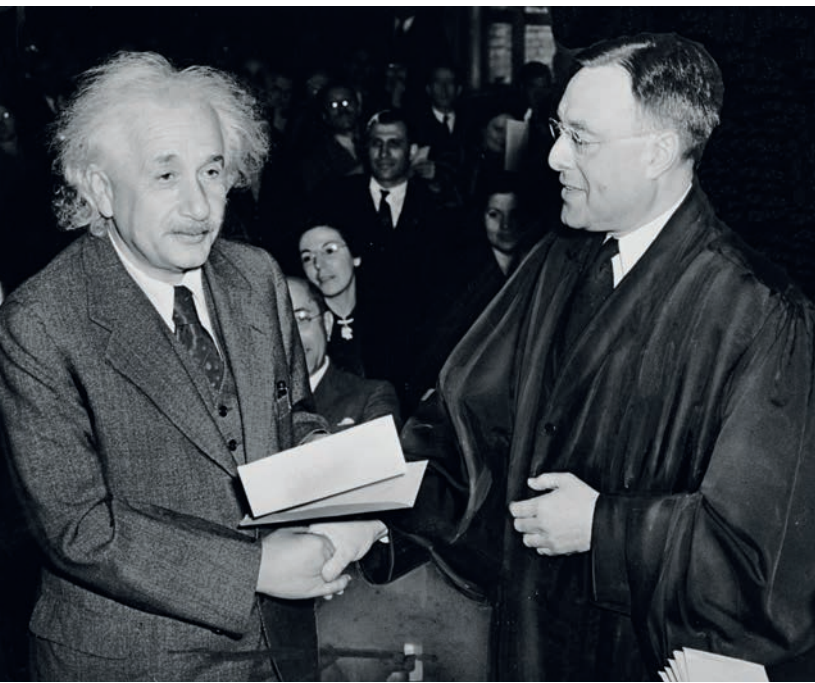


A black and white close-up photograph of Albert Einstein. He is looking slightly to the left of the camera with a thoughtful expression. His hands are clasped together in front of him, with fingers interlaced. The lighting is dramatic, highlighting the texture of his skin and the details of his hands. The background is dark and out of focus.

# ALBERT EINSTEIN

O MAIS CÉLEBRE CIENTISTA DO SÉCULO XX REVOLUCIONOU O PENSAMENTO HUMANO. MAS ATÉ CHEGAR AO NOBEL DE FÍSICA E AO RECONHECIMENTO MUNDIAL, O ALEMÃO PERCORREU UM LONGO CAMINHO, QUE VAI ALÉM DA CLÁSSICA FOTO DO HOMEM DE CABELOS BRANCOS COM A LÍNGUA PARA FORA DA BOCA. SAIBA MAIS SOBRE SUA HISTÓRIA.

Qual a imagem que vem imediatamente à sua cabeça quando falamos em Albert Einstein? A foto de testa franzida, olhos arregalados e língua para fora, certo? Ao debochar do pedido de um fotógrafo para que sorrisse, em 1951, Einstein não titubeou e mostrou um pouco de sua personalidade na imagem. Criador da Teoria da Relatividade e ganhador do Prêmio Nobel de Física de 1921, o alemão Einstein não entendia sua popularidade. Mas acabou gostando tanto da foto que passou a distribuí-la a amigos em datas especiais.



*Einstein recebe a cidadania americana em 1940.*

Nascido na cidade de Ulm, em uma família judaica não-observante, mudou-se com os pais para Munique quando tinha apenas um ano. O pequeno Einstein apresentou dificuldades para falar até os três anos de idade, mas aos seis, tudo estava resolvido e até já tocava violino, instrumento que o acompanharia pelo resto da vida. Em Munique frequentou uma escola católica até os 15 anos,

quando a família, em dificuldades financeiras, resolveu se transferir para a Itália. Ele permaneceu na Alemanha, para terminar o ano escolar. Tentou entrar na tradicional Eidgenössische Technische Hochschule, em Zurique, na Suíça, em 1895, mas foi reprovado no exame de admissão na área de humanas. Em Aarau, terminou a escola secundária e, aos 17 anos, renunciou à cidadania alemã – virou suíço em 1901. Cursou faculdade na ETH, em Zurique, onde, mais tarde, seria professor. Também lecionou em Berna, Zurique e Praga, até voltar à Alemanha, em 1914, para trabalhar como pesquisador na

Academia Prussiana de Ciências, na Universidade de Berlim. Também assumiu a direção do Instituto Wilhelm de Física. Nessa época, já era casado com Mileva Maric, com quem teve três filhos – a primogênita morreu ainda bebê e o caçula, em um hospital psiquiátrico. Dramas familiares fizeram parte de sua vida.

Em 1915, Einstein fez uma série de conferências e apresentou sua teoria da relatividade geral. No ano seguinte publicou “Fundamento Geral da Teoria da Relatividade” e, em 1919, sua teoria foi comprovada e o reconhecimento mundial chegou como consequência.

A nova fase impulsionou Einstein a se separar de Mileva para se casar com uma prima, Elsa, com quem viveu pelo resto da vida.

O Prêmio Nobel de Física veio em 1921, quando também foi indicado para integrar a Organização de Cooperação Intelectual da Liga das Nações. No mesmo ano, publicou “Sobre a Teoria da Relatividade Especial e Geral”.

**COM A CHEGADA DE HITLER AO PODER, EINSTEIN RUMOU PARA OS ESTADOS UNIDOS, EM 1933, ONDE PASSOU A INTEGRAR O INSTITUTO DE ESTUDOS AVANÇADOS DA UNIVERSIDADE DE PRINCETON. NO MESMO ANO, LANÇOU “POR QUE A GUERRA?”, EM PARCERIA COM SIGMUND FREUD.**



*Einstein com crianças da vizinhança, nos anos 40.*

Em 1940 ganhou a cidadania americana, mantendo também a cidadania suíça. Mas, no ano seguinte, teve início o Projeto Manhattan, que visava o desenvolvimento da bomba atômica, do qual Einstein recusou-se a participar. Acabou renunciando ao cargo na universidade em 1945, mas lá continuou a trabalhar como pesquisador. Já doente, em 1952, recebeu o convite para assumir o cargo de presidente do Estado de Israel, mas recusou. Pouco antes de morrer, assinou uma petição solicitando a todas as nações a abandonarem as armas nucleares.

Albert Einstein faleceu em 18 de abril de 1955, nos Estados Unidos, aos 76 anos. Além da Teoria da Relatividade, era afeito a grandes frases, todas estupendas como o restante de sua produção. Entre elas, uma pode servir como mantra: "Grandes almas sempre encontram forte oposição de mentes medíocres". Dica de gênio.

# JÁ ESCOLHEU SUA SMART TV?

SAIBA AS VANTAGENS DE TER UMA TELEVISÃO CONECTADA  
E VEJA COMO SELECIONAR A MELHOR MARCA  
E MODELO PARA SEU ESTILO DE VIDA E SUAS NECESSIDADES.

Quem acreditaria, há 30, 35 anos, que a velha televisão com válvulas se transformaria em um dos eletrodomésticos mais completos e interativos da casa? Pois há um bom tempo, os televisores não servem apenas para assistir aos programas favoritos e conectar equipamentos de jogos e aparelhos de DVD. As Smart TVs revolucionaram o mercado do segmento, proporcionando ao telespectador muito mais conteúdo, interatividade e conforto sem sair do sofá.

De acordo com a Associação Nacional de Fabricantes de Produtos Eletrônicos (Eletros), a venda de Smart TVs no Brasil deve chegar a 9 milhões de unidades em 2013, um crescimento de 140% em relação ao ano passado. Nos próximos cinco anos, as vendas mundiais de TVs inteligentes devem crescer cerca 35%, de acordo com pesquisa feita pela empresa americana de análise de mercado In-Stat. A companhia aponta que os consumidores estão cada vez mais exigentes em

relação a equipamentos conectados à internet e com aplicativos próprios, como os vistos em smartphones e tablets.

Ok, mas como escolher a melhor Smart TV? Segundo especialistas, o primeiro filtro de compra é o tamanho da tela, que pode variar entre 32 e 84 polegadas. É preciso saber qual tecnologia de tela você prefere - LED, LCD, 3D, Plasma -, o design da tela - fina, ultrafina, com ou sem moldura- e sua resolução - HD-Ready, Full HD ou UltraHD. Em seguida, é preciso escolher o tipo de conexão de internet. As Smart TVs mais antigas têm apenas conexão via cabo de rede (RJ 45). A geração intermediária, chamada de Wi-Fi Ready, traz a possibilidade de conexão sem fio, mas com uso de um receptor semelhante a um modem 3G. Nesse caso, nem sempre o dispositivo é vendido junto com a TV. As TVs da geração 2013 trazem o receptor Wi-Fi embutido.



Outro ponto importante: a plataforma usada para operar as Smart TVs varia de acordo com cada fabricante, assim como no caso de smartphones e tablets, que têm diferentes sistemas operacionais. Modelos de gerações mais antigas têm limitações, como navegação restrita a sites escolhidos pela fabricante e a impossibilidade de instalar aplicativos além daqueles que vieram na TV. Nos aparelhos mais novos, a navegação é livre e o usuário pode instalar os aplicativos que desejar, mas o número de softwares disponíveis varia conforme cada fabricante.

Depois disso, a escolha do aparelho recai em recursos adicionais, como o controle remoto inteligente. Fabricantes como a LG, por exemplo, transformaram o item em mouse, que ajuda a operar a tela e funciona como um controle de Wii, que captura os movimentos. A Samsung adicionou controle por voz e gestos aos seus aparelhos. É comum ainda que o controle tenha em sua parte traseira um pequeno teclado qwerty para facilitar a digitação – um teclado virtual também aparece na tela das TVs.



**Reconhecimento de voz** – Na linha de aparelhos Viera 2013 da Panasonic o espectador pode, através do comando de voz, aumentar o volume e trocar de canal, fazer buscas por conteúdo interessante nas emissoras de TV e na internet ou realizar ajustes na imagem.

**Controle inteligente** - A nova linha de Smart TVs da LG disponibiliza conteúdos on demand e integra a TV com os outros dispositivos da casa e com as redes sociais. Conta com controle remoto exclusivo e intuitivo, o Smart Magic, criado para navegar na TV com facilidade e agilidade - não precisa ser apontado na direção da TV. O controle possui tecla de rolagem similar à do mouse, além da função de reconhecimento de voz.

**Plataformas variadas de conteúdo** - Os modelos 4K da Sony contam com painel LED 4K e resolução aproximada de 8.29 megapixels – equivalente a quatro vezes o número de pixels de uma TV Full HD - e Wi-Fi integrado. A plataforma Sony Entertainment Network conta com mais de 60 parceiros de conteúdos. Com o recurso NFC para One Touch Mirroring, é possível espelhar a tela do smartphone na TV com o uso de um controle remoto.

**Sua própria programação** – Com as Philips Smart TVs o usuário pode fazer uma lista de exibição, fazendo sua própria programação na TV, por quanto tempo quiser. O usuário também pode controlar a TV através de um smartphone, seja ele baseado na plataforma Android ou iOS. Com esse app, o usuário pode trocar canais, mudar o volume e até mesmo utilizar o teclado do smartphone para digitar.

**Amplitude de movimentos** – A linha de Smart TVs da Samsung tem reconhecimento de voz, mais de 250 comandos e número de movimentos ampliado, como o zoom, flip e rotacionar. As TVs vêm equipadas com câmeras de cinco megapixels, que fazem reconhecimento do rosto, permitindo personalização de conteúdo com o login nas redes sociais do respectivo usuário.





Qualidade

Inovação

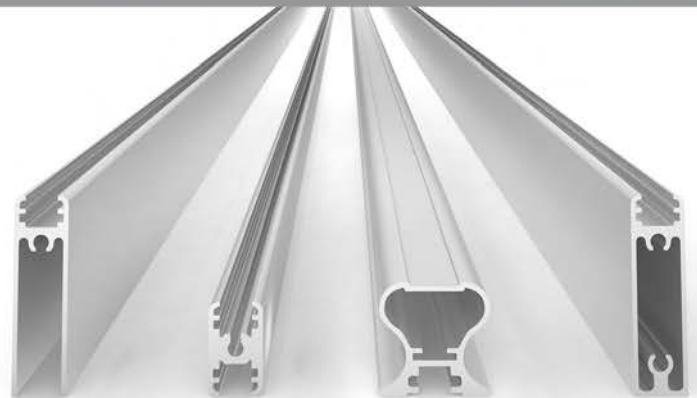
O seu perfil  
ideal

Conde de Porto Alegre, 1200  
Vila Flores - RS - (54) 3447-4040  
[www.alumicone.com.br](http://www.alumicone.com.br)



**ALUMICONTE**

marca para toda vida





*Elisangela Bastos, Carlos Ricardo e a filha na cozinha gourmet Finger.*

# SATISFAÇÃO EM SANTA CATARINA

OS CATARINENSES CARLOS RICARDO E ELISANGELA BASTOS, DE CONCÓRDIA, QUERIAM MAIS DO QUE UM ESPAÇO PARA COZINHAR AS REFEIÇÕES DA FAMÍLIA – BUSCAVAM UM LUGAR PARA RECEBER AMIGOS, CONFRATERNIZAR, EXPERIMENTAR RECEITAS, DIVERTIR-SE EM CASA. A EXPERTISE E O ATENDIMENTO DA FINGER ENTRARAM NA HISTÓRIA E TRANSFORMARAM IDEIAS E DESEJOS EM REALIDADE.



---

**“SÃO MÓVEIS DE ALTA QUALIDADE,  
PADRÃO DE ACABAMENTO IMPECÁVEL,  
COM PRATICIDADE E ELEGÂNCIA. TUDO  
ISSO ALIADO À COMPETÊNCIA DE SEUS  
REPRESENTANTES”.**

**O que o levou a optar pela Finger?** Já tínhamos visto trabalhos da Finger na casa de outros amigos e no passado tivemos uma experiência muito boa com um móvel da marca.

**Como foi o atendimento na loja?** Excelente. Seus representantes em Concórdia (loja Criativa) são maravilhosos, atenciosos, sempre dispostos a superar nossas expectativas. A assistência é impressionante, não há igual no mercado.

**Como foi desenvolvido o projeto (quais as suas prioridades e como elas foram atendidas pelo arquiteto e pela Finger)?** O importante é que negociamos diretamente com o dono da Criativa, representante Finger em Concórdia, nunca com atendentes ou secretárias. Quando definimos nossas prioridades e nossas ideias, não tivemos dificuldades em passá-las para o papel e torná-las factíveis, já que houve cooperação total do projetista, fazendo com que tudo que eu julgava necessário para o meu ambiente ficasse no lugar ideal, uma cozinha bonita, prática e aconchegante, não só para cozinhar no dia a dia. Em menos de uma semana, já estávamos escolhendo detalhes do ambiente, já que desde a contratação tudo correu dentro do cronograma proposto. Rapidez e eficiência.

**Na sua opinião, quais os grandes diferenciais da Finger?** São móveis de alta qualidade, padrão de acabamento impecável, praticidade e elegância. Tudo isso aliado à competência de seus representantes nesta cidade só podia resultar numa coisa: perfeição.

**De que forma o projeto da Finger atendeu às suas necessidades nos ambientes adquiridos da Finger?**

Por conta deste projeto da Finger, hoje recebemos nossos amigos não só na sala. Durante jantares, até esquecemos que temos a sala. A cozinha ficou tão bonita e aconchegante que não saímos dela. A interação com os convidados é total, já que o cozinheiro nunca fica sozinho. É gostoso jogar conversa fora enquanto cozinhamos. A cozinha ficou confortável, com tons agradáveis, sóbrios, um ambiente saudável para cultivarmos nossas amizades. Agradecemos ao Ivonei Bonatto e sua esposa Dani (*donos da Criativa, representantes da Finger em Concórdia*) pela competência, cumplicidade neste projeto e, hoje, também pela amizade. Para finalizar, informo que já contratamos e estamos idealizando um novo projeto: o quarto de nossas filhas, Júlia de 6 anos e Luisa que chegará em breve.



**QUALIDADE E  
SEGURANÇA QUE  
FAZEM A DIFERENÇA**

**ANA JULIETA MONTEIRO BARBOSA, DE BOA VIAGEM (PE), VIU NA FINGER A POSSIBILIDADE DE OFERECER À FAMÍLIA UM LUGAR ACONCHEGANTE E SEGURO. COM A AJUDA DE PROFISSIONAIS CONCEITUADOS, TODOS OS PEDIDOS FORAM ATENDIDOS COM COMPETÊNCIA E EFICIÊNCIA.**

**O que levou você a optar pelo projeto da Finger?**

Tinha como referência os projetos realizados nas casas de alguns amigos. Com certeza, a qualidade do produto oferecido foi o que me levou a escolher a marca.

**Como foi o processo de construção do projeto? Em que conceito a ideia foi baseada?**

Participei diretamente da concepção do projeto. A arquiteta Elza Mendonça me deixou muito à vontade e respeitou minhas ideias e percepções. Além de um projeto bonito, solicitei que a leveza predominasse em todos os ambientes, por isso, o vidro foi muito utilizado. O fato de ter filhos pequenos também pesou na hora da criação. Fortes, resistentes e de ótimo manuseio, os móveis garantem a segurança das crianças, que estão em constante movimento.

**O resultado final atendeu as suas expectativas e necessidades?**

Mais do que atendeu, comprovei a qualidade da marca e do atendimento. Passei a recomendar a todos que conheço e quando precisar, vou procurá-los novamente.

**Você pode definir a sua casa em uma frase ou palavra?**

Não tenho o lugar que moro como casa e, sim, como lar. Consegui reunir no mesmo projeto: qualidade, beleza, modernidade, requinte e praticidade. Posso garantir que o investimento valeu à pena.





# O PRAZER DE IDEALIZAR O PRIMEIRO IMÓVEL

**RODRIGO ORTIZ BORGES ESCOLHEU A FINGER PARA PROJETAR SEU APARTAMENTO EM PORTO ALEGRE. O RESULTADO UNE PRATICIDADE, BOM GOSTO E CONFORTO.**

Realizar o sonho de ter o primeiro imóvel próprio, idealizar cada detalhe de acordo com sua vontade, tudo com qualidade e praticidade sem abrir mão do gosto próprio. Rodrigo Ortiz Borges conseguiu o feito com seu primeiro apartamento, em Porto Alegre. Depois de muita pesquisa, Rodrigo chegou à conclusão: “Desde o primeiro momento, a Finger deixou claro que os nossos objetivos estavam plenamente alinhados com os objetivos da empresa e que a vontade de fazer nosso apartamento iria superar quaisquer dificuldades que surgissem. A segurança, a competitividade e a excelência no atendimento foram os principais diferenciais da marca”.

“NOSSA PRIORIDADE  
ERA CONSTRUIR ALGO  
ÚNICO E QUE TIVESSE A  
NOSSA CARA”

O projetista Renan Assumpção foi o responsável pelo projeto. As atividades profissionais e a escassez de tempo do proprietário preocupavam. “Mas contamos com toda a flexibilidade da Finger para nos auxiliar a fazer as alterações que desejávamos em um curto espaço de tempo.” O desafio era mobiliar um apartamento inteiro de 78 m<sup>2</sup> com bom gosto, jovialidade e budget limitado. “Nossa prioridade era construir algo único e que tivesse a nossa cara”, conta Rodrigo. O resultado, garante o cliente, atendeu às necessidades por completo. “Recebemos um excelente atendimento e um projeto que uniu nossas prioridades ao bom gosto e ao conforto. Todo nosso apartamento foi feito pela Finger e hoje estamos muito satisfeitos com o resultado, incluindo o pós-vendas da equipe dedicada que é coordenada de perto pelo proprietário da Finger Carlos Gomes, Marcelo Colombo e pelo Gerente de Pós-Vendas, senhor Mallmann.”



## NOVO SHOWROOM EM SORRISO



A Finger inaugurou seu novo showroom na cidade de Sorriso/MT em um ambiente amplo e moderno, apresentando os diferenciais da marca. Os investimentos em fábrica, pesquisa e novas tecnologias estão visíveis em todos ambientes da loja. Em cada espaço e a cada detalhe é possível visualizar toda precisão alemã com o design europeu que a Finger produz e entrega a seus clientes.

Para brindar o evento, a equipe Finger recebeu, com um coquetel, cerca de 300 pessoas, entre amigos, designers, arquitetos e colaboradores. Todos conferiram de perto linhas como a Venen, além dos lançamentos do ano da marca.

Os proprietários da loja Finger em Sorriso, Peri José dos Reis e Daniela Nicaretta dos Reis, Eugenio Nicaretta e Daiane Aparecida do Nascimento e Eusébio Nicaretta receberam seus convidados com um lindo presente e agradeceram a todos pela presença. A loja, que tem cerca de 400m<sup>2</sup> e um amplo estacionamento, está localizada na Av. Blumenau, 3895, no centro da cidade.

## CONCÓRDIA GANHA SHOWROOM DA FINGER



A loja da Finger Móveis Planejados reinaugurou de cara nova em Concórdia (SC), em agosto. Em um belo e renovado espaço, os proprietários Ivonei e Danieli Bonatto receberam amigos, clientes, arquitetos e designers que prestigiaram o novo showroom da marca. Neste ano, a parceria da loja com a Finger comemora cinco anos. Edson Finger, diretor-presidente da empresa e Rovani Lorenzton, gerente regional da indústria, prestigiaram o evento.



Da esquerda para direita: José Bore, Cleber Ritter, Hiago Zanluchi, Ivonei Bonatto, Danieli Bonatto, Edson Finger, Marcio A. de Oliveira, Osvaldo de Oliveira, Marcos de Oliveira, Ernesto de Oliveira e Rovani Lorenzton



PUXADORES PARA PORTA | STILETTO  
Lançamento 2013

## SANTA ROSA COM MUITO MAIS DESIGN

Santa Rosa, no noroeste gaúcho, ganha um espaço cheio de estilo e com toda a precisão dos ambientes da Finger. Estiveram no evento diversos clientes, além de Joseane Finger, diretora financeira da empresa, Júnior Finger, coordenador da engenharia, e Clégio Giacobbo, representante comercial.



## SHOWROOM DE PASSO FUNDO SE RENOVA

A Finger Móveis Planejados lançou novo showroom na loja de Passo Fundo. O proprietário do empreendimento, Edson Jiovani Assis, recebeu amigos, fornecedores e colaboradores em um coquetel que marcou a reinauguração do espaço, na Av. Brasil Leste, 2430. O evento contou com a presença de Edson Finger, diretor-presidente, André Menin, arquiteto e designer da marca, e Vicente Muguerza, sócio-diretor da Agência Publivar On.



*Lucian Vinicius Assis, Luis Gustavo Assis, Adriana Nadal Assis, Edson Jiovani da Cruz Assis e Edson Finger*





# OS ALEMÃES TAMBÉM ESTÃO EM PRIMAVERA DO LESTE

A Finger Móveis Planejados consagrou uma nova unidade franqueada em Primavera do Leste, no estado do Mato Grosso. Os proprietários da loja, Elandi e Flávia Muccelin, junto com sua equipe, receberam com um coquetel convidados, arquitetos e parceiros, que puderam conferir as linhas em que a Finger é pioneira no segmento, como a Kurve, e os lançamentos da Falkk, parceria da marca. O showroom, assinado pelo arquiteto e designer André Menin, foi todo pensado dentro da nova proposta da Finger, o Raum-Flex, técnica que busca a melhor funcionalidade nos ambientes. O evento contou com a presença de André Tavares, gerente comercial, Rovani Lorenzton, gerente regional, representando a indústria Finger, e Rodrigo Quissini, consultor de negócios regional.





Beatriz Giacomelli, André Tavares, Sérgio Leonardo Coutinho de Ataíde, Flávia Carvalho de Alencar e Lóris Zacarias Giacomelli

O casal Sérgio Leonardo Coutinho de Ataíde e Flávia Carvalho de Alencar, do Recife (PE), foram os sortudos que ganharam uma viagem à Oktoberfest de Munique, na Alemanha, em promoção realizada pela Finger. **“A sensação foi indescritível”, relata Sérgio. “Ao recebermos a ligação da Finger com a notícia do prêmio, nós pulamos de alegria, literalmente!”**

O advogado e a esposa escolheram a Finger para projetar seu apartamento, localizado na praia de Boa Viagem, na capital pernambucana. **“Sabíamos da qualidade dos móveis e da solidez da marca. O atendimento foi excelente desde o primeiro momento. Os funcionários da loja e seus proprietários, Bia e Loris, foram muito**



**atenciosos e simpáticos, nos deixando bastante à vontade para escolher nossos móveis com segurança e tranquilidade. As várias opções de revestimento e o prazo de garantia estendido nos surpreenderam.”**

Todos os ambientes do apartamento têm a marca Finger – incluindo o quarto de hóspedes e o escritório, que serão projetados em breve. A arquiteta da loja, Daniele Souza, trabalhou em conjunto com Patricia Albuquerque, arquiteta do casal. “Elas nos apresentaram um projeto que superou nossas expectativas”, resume Sérgio. Agora o casal curte o apartamento novinho, enquanto planeja a viagem à Alemanha, marcada para este ano.

ZEN

Coleção banho, puxadores e alças.

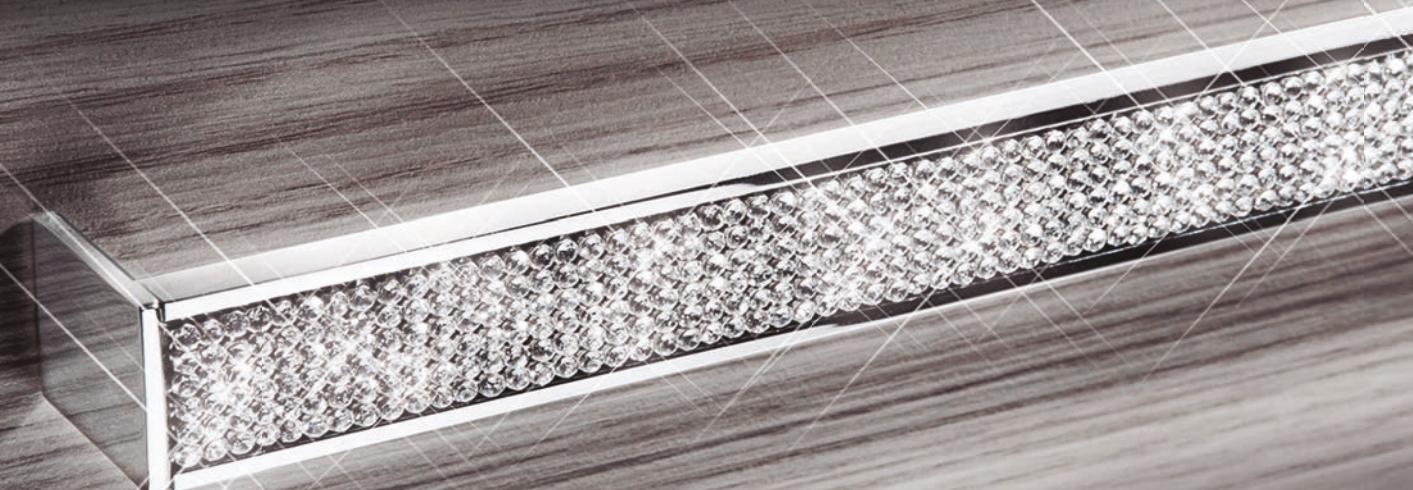
Designed by

*Seber Luis*

DESIGN COM JEITO  
DE PECADO.

...COBICE!

PUXADOR PARA MÓVEIS  
LAMINATTO DIAMOND



O estilo da sua casa é  
contemporâneo, rústico, clássico  
ou igual a todos os outros?



Móveis e objetos de decoração que combinam  
com o seu planejado Finger.



falkk

Design  
é uma  
experiência.